

산학협력기술지주회사 현황 및 향후 발전 방향

2012. 1. 11 (수)

(사)산학협력기술지주회사협의회

- 목 차 -

I 산학협력기술지주회사 및 협의회 개요

II 산학협력기술지주회사 운영

III TLO-산학협력기술지주회사 발전방향

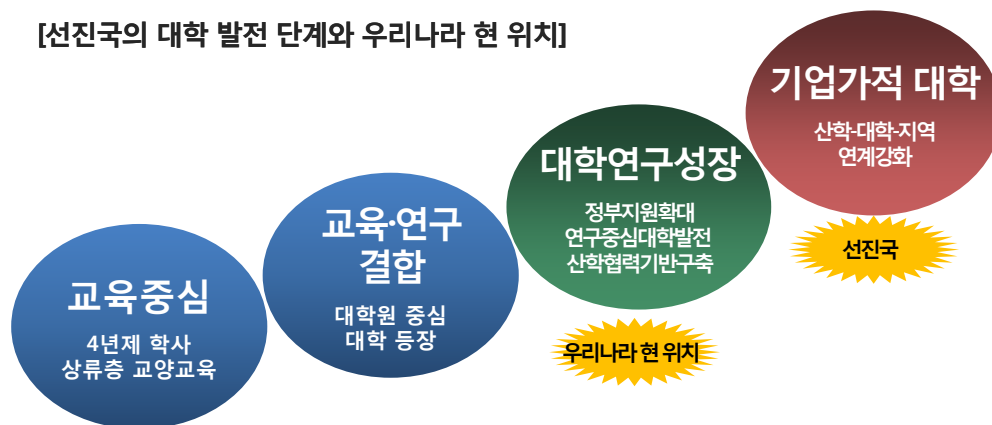
Chapter 1. 산학협력기술지주회사 및 (사)산학협력기술지주회사협의회 개요

I - 1. 산학협력기술지주회사 설립 배경

KATH

기업가적 대학의 패러다임

[선진국의 대학 발전 단계와 우리나라 현 위치]



* 국가과학기술자문회의, 2005

* 4

I - 1. 산학협력기술지주회사 설립 배경

KATH

산학
연구

기술
이전

교수
창업

학교
기업

창업
보육

“기존제도의 한계 존재”

대학의
역할변화
요구



새로운
성장동력
창출

대학기술지주회사

“대학 연구성과의 사업화 선순환 구조 구축 모델”

* 5

I - 2. 산학협력기술지주회사 개요

KATH

대학 보유기술의 사업화 촉진

대학 산학협력단

기술지주회사
Techno Holdings

외부투자기관

나노
바이오

부품
소재

소프트
웨어

자회사

반도체

정보
통신

교육

에너지

“관련법률 : 산업교육진흥 및 산학협력촉진에 관한 법률(‘08년 2월 시행)”

* 6

I - 3. 산학협력기술지주회사 설립 현황



(2011년말 기준)

지주회사	자본금 (현금/현물 합계, 단위:억원)	자회사 설립현황	
		개수	회사명
한양대학교 기술지주회사(주)	46.74	7	트란소노, 크레스타, 크린컴, 오메가퀀트아시아, 이더블유비엔코리아, 플립 등
서울대학교 기술지주 주식회사	98.21	11	STH아이젠텍, STH팜, STH아트엠, 수온, 엔피커, STH이솔루션, 아이링크스 등
(주)강원지역대학연합기술지주회사	75.54	7	지티엠, 하티, 아이엘헬스케어, 리온스마트, 엠엔엠이십일, 씨에이취퍼커뮤니케이션 등
고려대학교 기술지주(주)	97.84	6	위델소재, 오라픽스, KU디지털미디어랩, 크리에이션랩알리스 등
삼육대학교 기술지주 주식회사	5.1	2	에스유건강케어, 바이오텍코리아
서강대학교 기술지주 주식회사	31.2	5	에스메디, 에스지엠, 에스지오, 에스지내츄럴, 에스케이
경희대학교 기술지주 주식회사	5.6	1	한방바이오
인천대학교 기술지주 주식회사	19.12	4	그린파이오니아, 클린에어나노테크 등
부산대학교 기술지주 주식회사	52.35	3	피엔유랩, 피엔유에코에너지, 피엔유신라젠
동국대학교 기술지주 주식회사	23.16	4	바산고려홍삼, 케어카라, 에스피엠씨 등
동신대학교 기술지주회사(주)	6.74	3	쓰리디비전, 액센, 에듀글로벌비즈
조선대학교 기술지주회사	5.21	1	티비엠
단국대학교 기술지주 주식회사	2.04	1	새늘바이오
연세대학교 기술지주 주식회사	41.05	5	인투언어연구소, 액츠비전, 누리엘월니스, 메타헬스
전남대 기술지주 주식회사	38.33	2	그린멘트, J-care
(주)전북지역대학연합기술지주회사	18.99	1	나노포라

총 16개사 설립, 현재 중앙대/성균관대/세종대 등에서 2012년 기술지주회사 설립을 준비하고 있음

#7

I - 4. 산업교육진흥 및 산학협력촉진에 관한 법률



「산업교육진흥 및 산학협력촉진에 관한 법률개정안」

(2011.7.25 공포)

<주요 내용>

대학 기술지주회사 관련 규제 완화로 대학 재원 다변화에 기여

- 기술지주회사 설립시 현물출자 의무비율 최저한도 완화[제36조의2제2항]
 - ◆ 대학 기술지주회사의 기술현물출자 의무한도 비율을 50%에서 30%로 완화하여 기술지주회사 설립/운영 부담을 경감
- 기술지주회사 자체의 영리행위 일부 인정[제36조의2제4항]
 - ◆ 기술지주회사 설립/운영 초기 재정적 부담을 덜 수 있도록 기술사업화를 위한 투자조합의 결성, 기술이전 사업화와 직접 관련 업무 및 자회사 이외에 다른 회사에 대한 컨설팅 등 영리행위 일부 인정
- 자회사의 설립 방식 확대[제36조의3 제2항 신설]
 - ◆ 자회사를 직접 설립 뿐만 아니라 기 설립된 회사의 주식 또는 지분 인수를 통한 기존 법령에 근거를 두고 있는 연구소기업, 신기술창업전문회사 등 대학, 연구기관이 설립한 각종 회사를 기술지주회사 아래 자회사로 편입시켜 체계적으로 보유기술 사업화를 추진할 수 있도록 함

#8

(사)산학협력기술지주회사협의회 (www.kath.or.kr)

● 개요

- ◆ 산학협력기술지주회사 및 산학협력기술지주회사를 설립하고자 하는 기관간 이해와 협력을 통해 우수중진 및 상호 역량을 제고함으로써 대학 기술의 사업화 성공과 이를 통한 국가산업발전에 기여함을 목적으로 2010년 4월 설립, 현재 정회원 15개사 가입

● 주요 활동

- ◆ 관련 제도, 법령, 사례 조사 연구 추진
 - ① '산업교육진흥 및 산학협력촉진에 관한 법률' 개정 관련 검토 및 회원사 의견 수렴
 - ② 산학협력기술지주회사 경영성과 처리에 관한 연구
 - ③ 산학협력기술지주회사 현황 및 사례 조사 연구
- ◆ **對정부 커뮤니케이션 채널 활성화** (교과부, 지경부, 중기청, 국회 및 정부 산하 단체 등 유관 기관과의 지속적인 상호 정보 교류 및 회원사 권익 극대화를 위한 의견 개진)
- ◆ **사무국 운영 및 회원사 지원** (이사회, CEO 간담회 및 공동IR행사, 전문 교육 프로그램 운영, 생산 기술연구원 '학연협력사업' 시행 등을 통한 협의회 활성화)

Chapter 2. 산학협력기술지주회사 운영

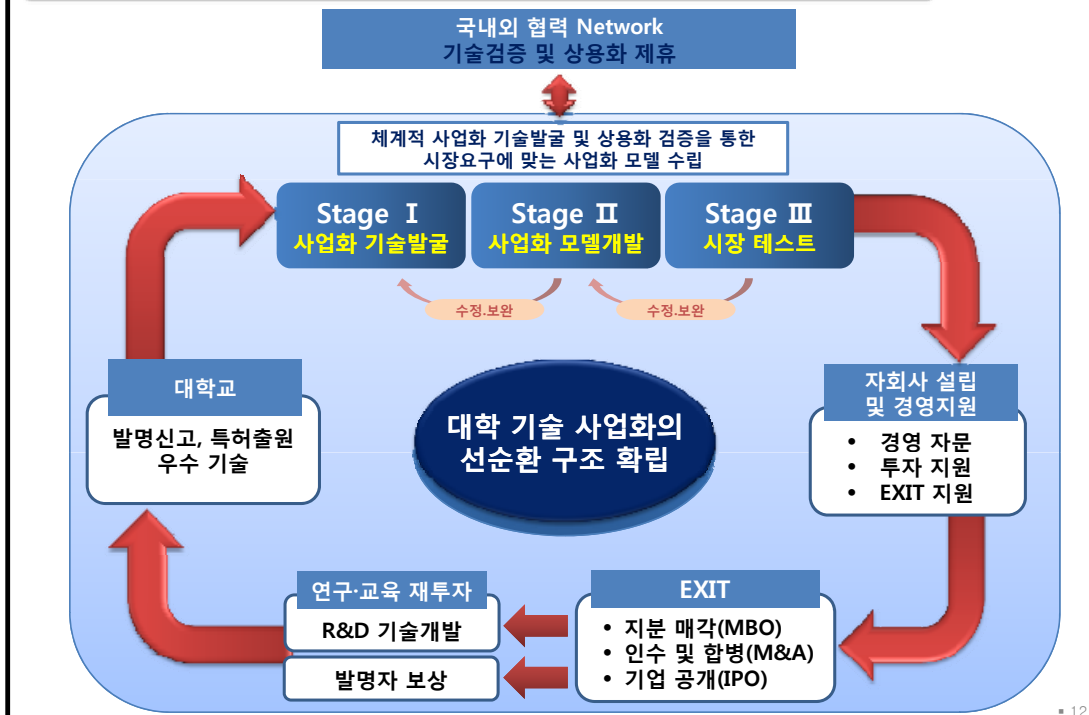
II - 1. 기술지주회사 경영 전략 및 조직도

KATH



II - 2. 기술지주회사 사업화 전략

KATH



II - 3. 기술지주회사 사업화 전략

KATH

자회사 포트폴리오 전략

단독
설립

J/V

기존회사
출자

기술
이전

자회사 Exit 전략



기업공개(IPO)



인수 및 합병(M&A)



해외상장
(Nasdaq, Jasdaq, TSX 등)

* 13

II - 4. 발명자 보상 프로그램

KATH

참여와 보상에 대한 상호 약속이자,
사업 성공을 위한 신뢰의 Partnership



“출자된 기술에 대한 가치평가금액의 50%이하에 대해
발명자 보상으로 약속(이익 실현 시점)”

* 14

II - 5. 한양대 기술지주회사 자회사 - (주)트란소노

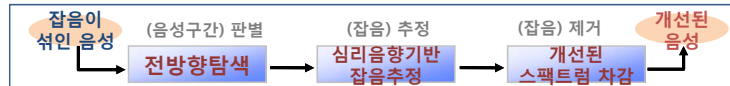
KATH

자회사 개요

- 회사명 : (주)트란소노 (신규창업)
- 대표자 : 이정규
- 설립일 : 2008년 10월 8일 (국내 최초 대학기술지주회사 자회사)
- 주요주주 : 한양대학교 기술지주회사 / 한국산업은행 / 이정규 대표 외 /
- 주요사업 : 휴대폰 및 다양한 통신기기의 음성 커뮤니케이션 상의 통화 품질을 개선하는 원천기술 개발, 소프트웨어 개발, 판매 및 서비스 (휴대폰, 블루투스 이어셋, 보청기, VoIP전화기, 군사용장비 등 활용)

기술 개요

ElectoVox®
다양한 잡음환경에서의
효과적인 음질개선기술



주요 성과

- 2008. 11 산업은행 8억 투자 유치
- 2008. 12 한국산업기술진흥원 R&BD : 6억원
- 2009. 12 팬택과 제품공급계약 체결
- 2010. 08 SKT와 T-NC® 기술 공유 및 제품공급계약 체결
- 2010. 09 팬택 미주 Verizon 향 Crux 모델 양산 시작
- 2011. 02 LG전자 화상회의 셋톱박스 라이선스 계약
- 2011. 09 팬택 미주향 LTE 스마트폰 '브레이크 아웃' 출시
- 2011. 11 \$1.5M 해외 투자 유치
- 2011. 현재 해외 거래선 발굴 및 M&A 추진 중

* 15

Chapter 3. TLO-산학협력기술지주회사 발전방향

Ⅲ - 1. 국가별 기술지주회사 설립배경 ①

KATH

한국, 스웨덴

- 대학, 공공연구기관이 기술사업화를 목적으로 기업의 주식을 보유하거나, 기업활동에 참여하는데 제약 존재
- 이를 극복하기 위해 새로운 법률적, 제도적 근거를 마련, 기술출자 및 자본투자를 통해 자회사 설립/운영을 위한 목적으로 설립

프랑스, 중국

- 대학, 공공연구기관이 경영에 직/간접적으로 관여하고 있는 포트폴리오 기업의 증가
- 이들 기업에 대한 효과적인 투자 및 성과관리, 새로운 기업 설립 촉진을 목적으로 기술지주회사 설립

영국

- 기관 내 부서나 독립적인 기술이전 회사로 설립되었던 기술이전 조직의 활동 범위가 넓어지고, 사업분야가 확대되면서 기술이전, 기술컨설팅 뿐만 아니라 기술사업화 및 투자회사로 확대 발전

미국

- 성과 중심의 지분획득형 라이선싱 시행. 단, 지분을 보유한 포트폴리오 기업 관리/지원을 위한 별도 조직을 운영하지 않음
- 기술이전의 대가로 스피노프 기업의 주식 보유 및 스피노프 기업 지원을 위한 자체 펀드 조성·운영

* 17

Ⅲ - 2. 대학 기술 사업화 발전 방향

KATH

대학기술 사업화의 성공 스토리 창출

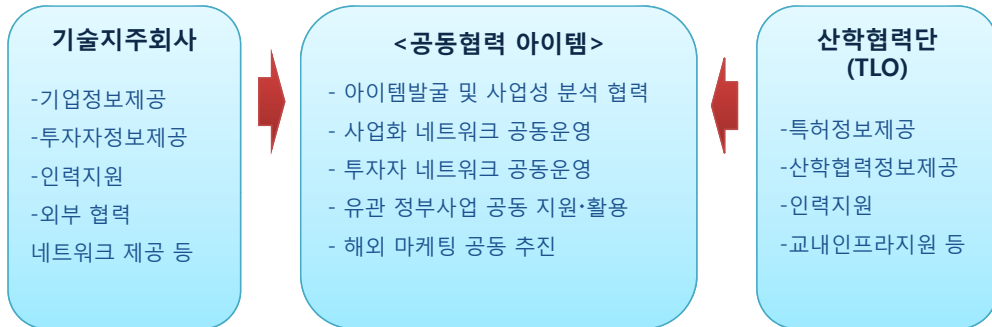


* 18

Ⅲ - 3. 국내사례 : 연세대학교 기술지주회사 ①

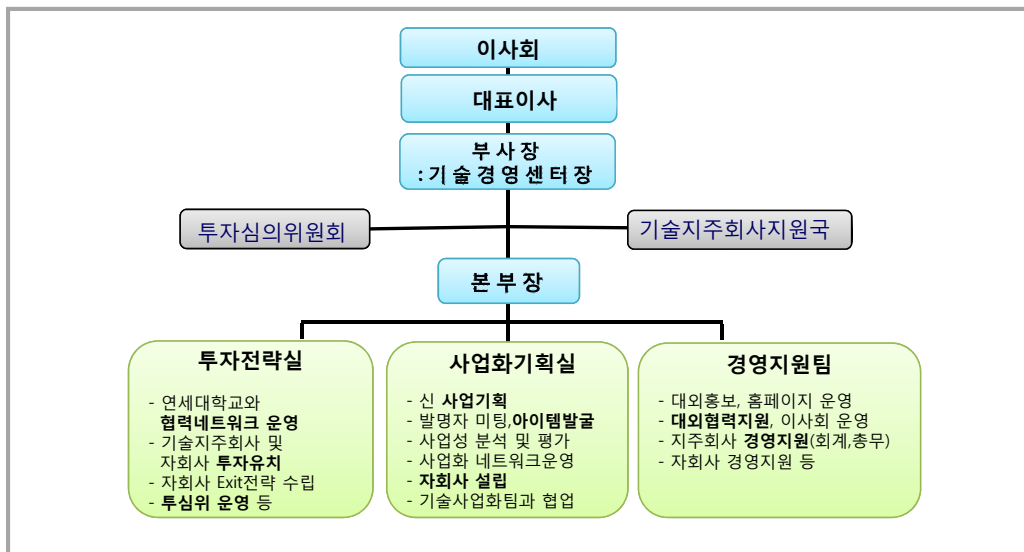
산학협력단, 창업지원단, 학교 법인 등 교내 조직과 긴밀한 연계를 통한 시너지 효과
- 발명평가, 기술사업화, 창업지원활동, 학교 상표 사용 등 지주회사 활성화에 필요한 학교의 자원을 최대한 활용

[기술지주회사와 산학협력단과의 협력 방안 예시]



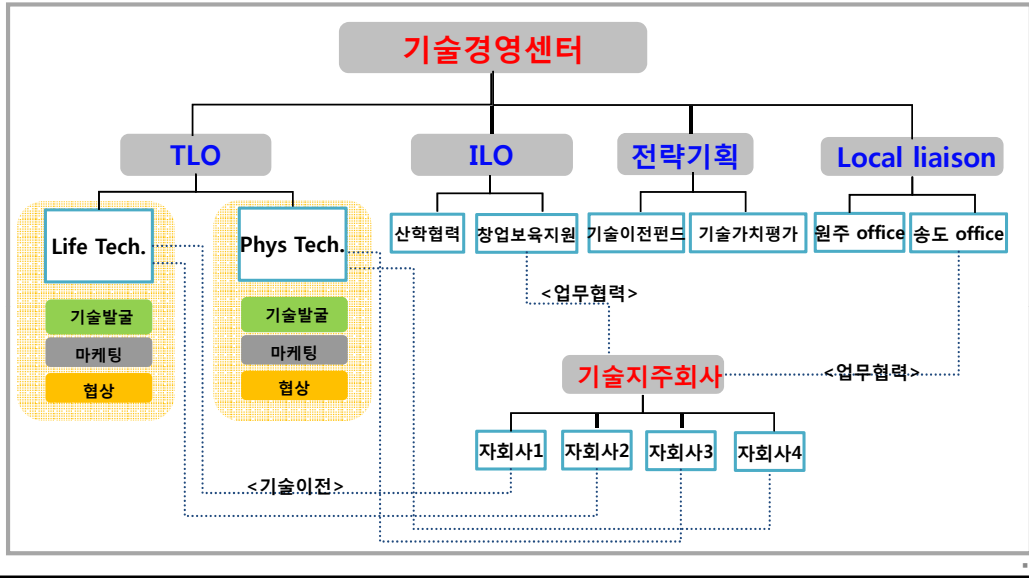
Ⅲ - 3. 국내사례 : 연세대학교 기술지주회사 ②

연세대학교 기술지주회사 조직도 산학협력단내에 기술지주회사 지원국을 두고 업무 지원



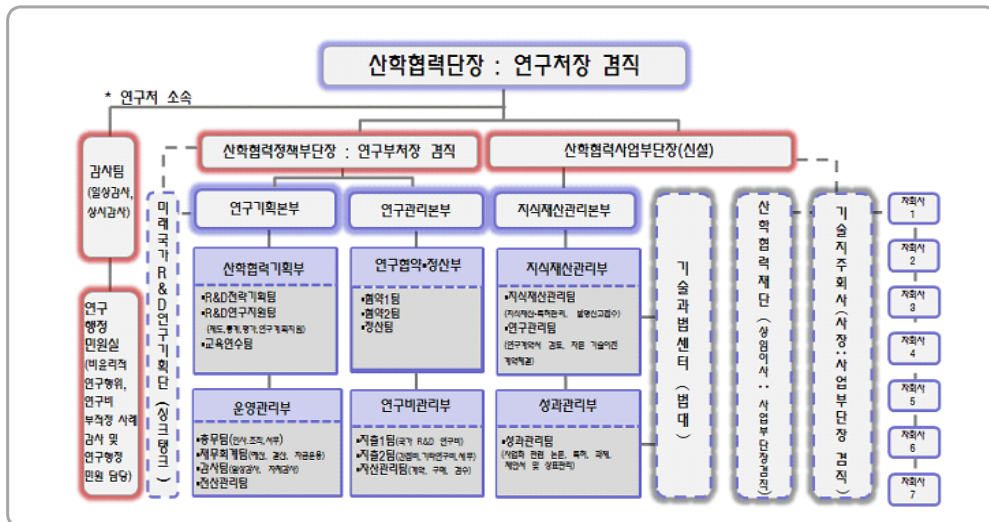
Ⅲ - 3. 국내사례 : 연세대학교 기술지주회사 ③

증장기 조직 구성
기술이전-기술사업화-산학협력의 상호 보완적/발전적 협력방안 수립



Ⅲ - 4. 국내사례 : 서울대학교 기술지주회사 ①

서울대 기술지주회사 조직도



Thank You!

Korea Association of Technology Holdings

www.kath.or.kr

Kath@kath.or.kr